

Léda, vers 1940
Galerie Michel Giraud
Photo Stéphane Briolant

Peu de sculpteurs signent dans une même ville le monument aux morts, lieu de mémoire et la fontaine de la place centrale, lieu de vie et de fêtes.

Alfred Janniot est le créateur des importants reliefs en pierre du monument situé face à la mer au pied de la colline du château.

Réalisé en collaboration avec l'architecte Roger Séassal, cet exceptionnel hommage de la ville de Nice à ses fils morts pour la France a été inauguré en janvier 1928 quelques jours seulement après le Palais des arts - musée Jules Chéret.

Janniot est aussi le sculpteur des magnifiques bronzes de la fontaine du Soleil récemment réinstallés place Masséna.

Avec ces deux œuvres majeures, Alfred Janniot s'est fortement inscrit dans le paysage urbain de Nice. L'exposition proposée par le musée des beaux-arts comprend une soixantaine d'œuvres parmi lesquelles des sculptures de grand et moyen format en marbre, plâtre ou bronze, mais aussi des peintures, dessins, gravures et tapisserie.

Sculpteur monumental fort apprécié de Paris à New-York dans les années 30, Janniot a été moins célébré dans la seconde partie du XX^e siècle. Il suscite à nouveau un très grand intérêt car son œuvre témoigne à la fois de l'héritage de la statuaire "classique" et d'une exubérante créativité.

*Béatrice Debrabandère-Descamps
Conservateur du musée des beaux-arts*



Hommage à Jean Goujon, 1924
Fondation Calouste Gulbenkian

L'ARTISTE ET SON ŒUVRE

Parmi les sculpteurs célèbres des années trente, Alfred Janniot est l'un des tout premiers. L'artiste est typique du goût pour le style Art Déco qui se développa en France durant l'entre-deux-guerres. Sculpteur de la génération du feu, Janniot a fait le choix de la tradition classique. Il fut encouragé dans cette voie par Emile Antoine Bourdelle, l'héritier de Rodin. Devenu un artiste officiel, médaillé et honoré, Janniot fut l'auteur de très nombreuses décorations monumentales

publiques : à Paris, Bordeaux, Puteaux, Châteauroux. Aujourd'hui, c'est à la ville de Nice de rendre à Janniot un brillant hommage. Il fut l'un de ses sculpteurs fétiches. Le monument aux morts et la fontaine de la place Masséna, tout juste remontée, sont deux joyaux de la statuaire publique connus de tous les niçois.

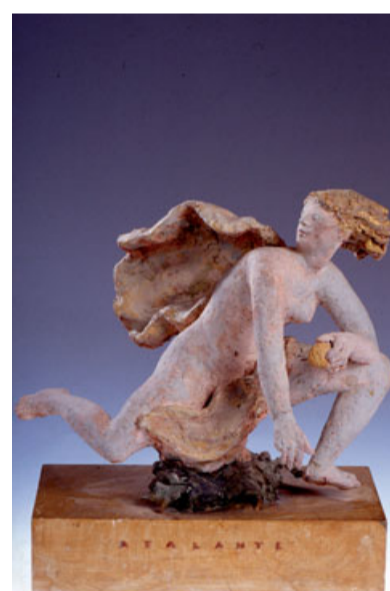


Perséphone
Fonds Janniot



Février
Fonds Janniot

Tailleur de pierre autant que modelleur, Janniot fut l'un des amis du grand décorateur Jacques-Émile Ruhlmann. Il réalisa pour son pavillon du Collectionneur, à l'Exposition Internationale des Arts Décoratifs organisée à Paris en 1925, un magnifique *Hommage à Jean Goujon* représentant les Trois Grâces. La mythologie et le nu féminin restent parmi ses motifs préférés. En héritier des sculpteurs classiques de la Renaissance, Janniot a célébré tout au long de sa carrière le corps idéalisé de la femme éternelle, nourricière et voluptueuse. Les deux œuvres présentes à Menton, *Perséphone* et *Février*, sont des exemples emblématiques de son goût prononcé pour le nu et la mythologie antique.



Atalante, vers 1940
Fonds Janniot - Photo Philippe Fuzeau

L'*Atalante*, héroïne légendaire de la Grèce, est représentative de la petite statuaire de Janniot. Terre cuite rehaussée de peinture

et d'or, elle fut choisie comme emblème par l'Association de défense de l'œuvre du sculpteur.

DE PARIS A NEW-YORK

LE MUSEE DES COLONIES

Lors de l'Exposition Coloniale de 1931, organisée à Paris, Alfred Auguste Janniot se voit confier un immense chantier : la décoration du Palais de Colonies construit par l'architecte Laprade. Assisté de praticiens, il réalise une gigantesque "tapisserie de pierre" de 1200 m². Sous forme d'allégories, l'artiste a illustré la richesse exotique du monde colonial. Sa faune abondante et sa flore luxuriante composent le cadre idéal des activités séculaires des peuplades indigènes des quatre coins du monde telles que la récolte du caoutchouc et du coton ou de la soie.



Janniot devant le musée des Colonies
Fonds Janniot



Façade du musée des Colonies : Laprade et Jaussely architectes, Paris
Fonds Janniot



Palais de Tokyo : Dondel, Aubert, Dastugue et Viard architectes, Paris Fonds Janniot

LE PALAIS DE TOKYO

En 1937, l'Etat français confie à Alfred Janniot une nouvelle décoration monumentale pour le Palais de Tokyo, destiné à abriter les musées d'art moderne à l'issue de l'Exposition Internationale des Arts et Techniques. Janniot réalise deux bas-reliefs sur les thèmes des *Légendes de la terre* et *Légendes de la mer* où se retrouvent ses motifs de prédilection : le groupe des Trois Grâces, Eros et Apollon.

LE ROCKEFELLER CENTER, 1934

Janniot participa à la grande aventure des Transatlantiques qui marque l'histoire du Style Art déco dans les années trente. Il réalise des décorations pour les deux joyaux de la flotte maritime française : *L'île de France* et le *Normandie*. Ces luxueux paquebots transportaient plusieurs milliers de passagers vers les Etats-Unis. A New York, nous retrouvons Janniot au fronton de l'un des emblèmes architecturaux de la ville : la maison de la France installée au célèbre Rockefeller Center. Une nouvelle fois, l'artiste a donné toute sa place à la célébration du nu féminin : *Poésie et Élégance* encadrent la figure de Beauté, cette nymphe idéale qui évoque *La Naissance de Vénus* du peintre Botticelli.



La rencontre des continents américains et européens, 1934, entrée de la Maison de la France, New-York Fonds Janniot

JANNIOT ET NICE

LE PLUS BEAU MONUMENT AUX MORTS DE FRANCE

Le monument aux morts de la Grande Guerre est connu de tous les niçois. Installé sur la corniche, au pied de la colline du Château, il fut à plusieurs reprises célébré comme le plus beau et le plus original de France. Creusé dans la roche, cet ensemble fut pensé par Janniot en collaboration avec l'architecte Roger

Séassal. Dirigé face au soleil levant, le grand cénotaphe abrite un reliquaire de bronze renfermant plusieurs milliers de plaque d'identité de poilus niçois. Alfred Janniot a réalisé les deux impressionnants haut-reliefs sur les thèmes affrontés des *Horreurs de la guerre* et des *Bienfaits de la paix*. Son inauguration eut lieu en 1928 en présence du Maréchal Foch. Depuis, le monument est resté l'un des grands points de ralliement commémoratif de la ville de Nice.

LA FONTAINE DU SOLEIL

Inaugurée en 1956 au cœur de la place Masséna, la fontaine du Soleil est un monument mythique de Nice. Démontée pendant de longues années, elle doit à la construction du tramway dans la ville sa seconde jeunesse. La vasque offre de nouveau un vaste terrain de jeu nautique aux cinq groupes en bronze célébrant les planètes Terre, Mars, Mercure, Saturne et Vénus.

L'ensemble restauré par la fonderie de Coubertin égale les plus belles fontaines du classicisme baroque. L'Apollon monumental de plus de sept mètres de haut qui figurait à l'origine en son centre reste quant à lui au Parc des sports Charles Ehrmann où il fut installé dans les années soixante-dix.

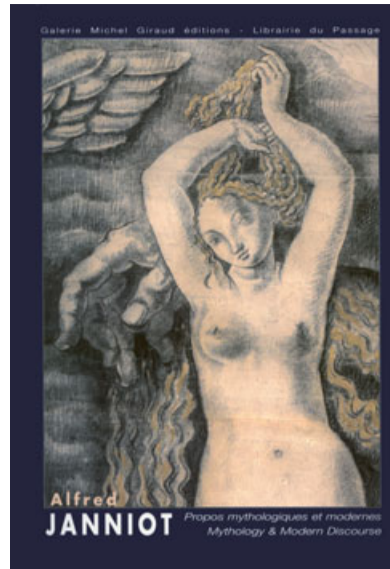
MUSÉES, EXPOSITIONS ET OUVRAGES

Des œuvres d'Alfred Janniot sont principalement conservées au Musée de Mont-de-Marsan, de Boulogne-Billancourt, Bordeaux, Saint-Quentin. A l'étranger, il est représenté à la Fondation Gulbenkian de Lisbonne.

Une monographie intitulée *Alfred Auguste*



Fonds Janniot

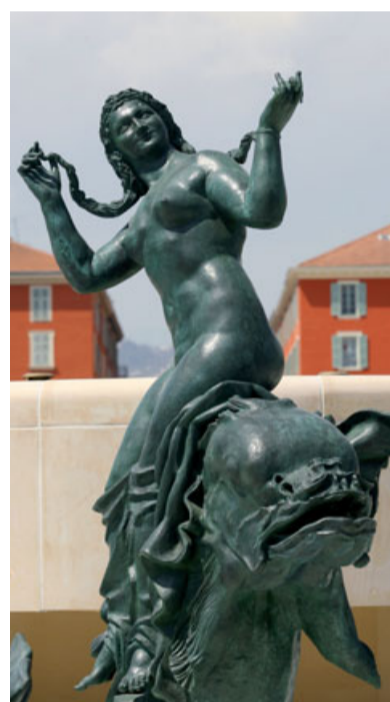


Janniot (1889-1969), comportant des textes d'historiens de l'art tels que Bruno



Foucart et Paul-Louis Rinuy, a été publiée en 2003 aux éditions Somogy.

L'œuvre de Janniot est exposée à la Galerie Michel Giraud, rue de Seine, à Paris. Il a consacré une récente exposition ainsi qu'un ouvrage à l'artiste, *Propos mythologiques et modernes*. (juin 2006)



De haut en bas. La Fontaine du soleil : Vénus, Saturne, la Terre, Mercure - Fonds Janniot

BIOGRAPHIE

1889

Naissance d'Alfred Auguste Janniot à Montmartre, cœur de la bohème artistique parisienne, dans une famille d'origine modeste.

1907-1908

Janniot est formé dans l'atelier du sculpteur Injalbert à L'Ecole des Beaux-Arts de Paris. Comme tout jeune élève, il se destine à concourir pour le Prix de Rome, le plus prestigieux concours des Beaux-Arts.

1914-1918

Après son service militaire, il est mobilisé et part sur le front.

1919

A peine démobilisé, il remporte le Premier Prix de Rome ex aequo avec Raymond Delamarre.

1919-1924

Le Grand Prix de Rome lui ouvre les portes de la Villa Médicis, à Rome, où il se forme au contact des antiques et des maîtres de la Renaissance italienne.

1933

Mariage avec son modèle Cécile Garny.

1938

Officier de la Légion d'Honneur.

1943

Son atelier parisien est bombardé. De nombreuses sculptures, maquettes et documents disparaissent.

1945-1959

Janniot enseigne l'art monumental à l'Ecole nationale supérieure des Beaux-Arts.

1960

Il est élu membre de l'Institut de France, à l'Académie des Beaux-Arts.

1969

Mort de l'artiste. Il est enterré à Neuilly-sur-Seine.

Ce petit journal a été réalisé par Claire Maingon, Docteur en histoire de l'art, pour l'Association des Amis d'Alfred Auguste Janniot. Domiciliée 14 rue Saulnier, 75009 Paris, l'association créée en 1999 par Anne Demeurisse, légataire universelle de l'artiste, vous invite à visiter son site www.janniot.com.

MUSÉE DES BEAUX-ARTS

Tous les jours de 10 h à 18 h sauf le lundi

33, avenue des Baumettes - Nice - Tél. : 33 (0)4 92 15 28 28

Sites : www.beaux-arts-nice.org

